



広報

2010

2 月号

No.52



目次

所得税の確定申告 市・県民税の申告のお知らせ	.....2
第3回美し国三重市町対抗駅伝	.....4
市立小・中学校の体育施設の利用	.....5
健康づくり通信	.....10
情報コーナー	.....12

臥竜梅(御菌町新開)

見ごろは、2月下旬～3月上旬です。

平成21年分（平成22年度）

# 所得税の確定申告のお知らせ 市・県民税の申告

所得税の確定申告について…伊勢税務署（☎②3191）〔自動音声案内〕  
市・県民税の申告について…課税課市民税係（☎②5534）



所得税の確定申告と市・県民税の申告について、申告書作成会場・申告相談会場を開設します。

確定申告書作成会場では、職員のアドバイスを受けながら、パソコンを使って申告書を作成することができます。申告書の書き方などが分からない人は利用してください。なお、期間中は、申告書作成会場・申告相談会場以外（税務署・市役所・各総合支所・各支所）では申告書を受け付けませんので注意してください。

## 所得税の確定申告

### 申告書作成会場

とき 2月16日(火)～3月15日(月)（土曜日・日曜日を除く）、午前9時～午後5時（入場は午後4時まで）  
ところ いせ市民活動センター北館（シティープラザ）・2階

※所得税の確定申告書を自宅などで作成した場合は、なるべく電子申告または郵送をしてください。なお、申告書を作成するときは、国税庁のホームページ（<http://www.nta.go.jp>）にある「確定申告書等作成コーナー」が便利です。

### 所得税の確定申告書の郵送

平成20年分の所得税の確定申告書を、次の方法で提出した人には、平成21年分の所得税の確定申告書を郵送しませんので注意してください。

- e-Taxで電子申告をした人
  - 国税庁のホームページの「確定申告書等作成コーナー」を利用した人
  - 申告書作成会場で電子申告をした人
- ※平成21年分の所得税の確定申告についても、電子申告や国税庁のホームページを利用してください。



## 市・県民税の申告

### 申告相談メイン会場

とき 2月16日(火)～3月15日(月)（土曜日・日曜日を除く）、午前9時～午後5時（入場は午後4時まで）  
ところ いせ市民活動センター北館（シティープラザ）・2階

### 申告相談サブ会場 （巡回相談）

表①のとおり巡回相談を行います。※所得税の確定申告については、簡易な申告のみ相談に応じます。青色申告、所得税の住宅ローン控除申告、譲渡所得の申告などは、確定申告書作成会場で相談してください。

表① 市・県民税の申告相談サブ会場

とき	ところ
2月16日(火)	宮本地区コミュニティセンター
2月17日(水)	沼木農村環境改善センター
2月18日(木)	生涯学習センターいせトピア・1階会議室1
2月19日(金)	四郷地区コミュニティセンター
2月22日(月)	神社地区コミュニティセンター 大湊地区コミュニティセンター
2月23日(火)	豊浜地区コミュニティセンター
3月1日(月)	城田地区コミュニティセンター
3月2日(火)	北浜地区コミュニティセンター
2月16日(火)・17日(水) 3月3日(水)～5日(金)	二見生涯学習センター
2月18日(木)・19日(金) 3月3日(水)～5日(金)	御蘭公民館・2階講堂
2月24日(水)～26日(金) 3月8日(月)～11日(木)	小俣公民館・1階

※いずれも時間は、午前9時30分～正午・午後1時～4時です。  
※国民健康保険料・後期高齢者医療保険料の申告相談は行いません。



表② 申告するときに必要な主な物

共通して必要な物	• 申告書    • 印鑑	
所得を申告するときに必要な物	〈給与所得者・年金受給者〉源泉徴収票（コピー不可） 〈給与所得者・年金受給者以外で収入がある人〉収支内訳書などと、その内容が確認できるもの	
所得税の還付を受けるときに必要な物	• 申告者名義の口座が分かる物	
控除を申告するときに必要な物	社会保険料控除	• 健康保険料などの支払い金額が分かる物 (国民年金保険料の控除を受ける場合は証明書類が必要)
	生命保険料控除・地震保険料控除	• 保険会社などから発行される保険料控除証明書
	障害者控除	• 障害者手帳または障害者控除対象者認定書 <sup>(※1)</sup>
	医療費控除	• 平成21年中に支払った医療費の領収書と、その内容が確認できる医療費の明細書（合計金額が分かるように記載してある物） • 介護保険関係の支払いがあった場合は、指定介護老人福祉施設利用料等領収書など • 保険金や高額医療費により補てんされた金額が確認できる書類
	住宅に関する控除 <sup>(※2)</sup>	• 請負契約書の写しなど（必要書類が多いため、詳しくは、申告書作成会場で相談してください）

※1 障害者控除対象者認定書は、介護保険の要支援・要介護認定を受けている65歳以上の人を対象とする書類です。交付の可否については、介護保険課（☎②15647）へ問い合わせてください。

※2 住宅に関する控除とは、住宅借入金等特別控除・バリアフリー改修等住宅借入金等特別控除・住宅耐震改修特別控除などのことです。

所得税の確定申告は

**e-Tax** をご利用ください

自宅のパソコンから、申告などの手続きができます。

※詳しくは、e-Taxのホームページをご覧ください。  
<http://www.e-tax.nta.go.jp>  
イータックス で 検索



■電子証明書が必要です

e-Taxを利用するためには、電子証明書が必要になります。

住民基本台帳カードを入手し、電子証明書の発行を受けるための申請をしてください。

■電子証明書の有効期限にご注意

電子証明書の有効期限は**3年間**です。有効期限を過ぎた場合は、国税の電子申告などをすることができませんので、更新時期に注意してください。

有効期限が近づいたり、有効期限を過ぎて効力を失ってしまった場合は、更新手続きを行ってください。

※電子証明書発行については、戸籍住民課（☎②15547）へ問い合わせてください。

平成21年度 税の標語(伊勢税務推進協議会金賞)

「税金で 笑顔あふれる 街づくり」  
中川裕基さん（北浜中3年）  
「納税で より良い未来 無限大」  
地本行央さん（港中3年）

あなたは市・県民税の申告が必要でしょうか？

**START**

平成22年1月1日に、伊勢市に住んでいましたか？

いいえ

伊勢市への申告は不要です。1月1日に住んでいた市区町村で、申告が必要かどうかを確認してください。

はい

平成21年中に何らかの収入がありましたか？

いいえ

申告は不要です。  
※国民健康保険・後期高齢者医療保険に加入している人や、所得証明書などが必要な人は、申告をしてください。

はい

所得税の確定申告書を税務署へ提出しますか？

はい

申告は不要です。

いいえ

給与所得者ですか？

いいえ

申告が必要です

はい

給与のほかに、営業・農業・不動産などの所得がありますか？

はい

申告が必要です

いいえ

給与支払者から市役所へ給与支払報告書が提出されていますか？  
※勤務先へ問い合わせください。

いいえ

申告が必要です

はい

申告は不要です。  
※年末調整されていない何らかの控除を受けようとする場合は、申告してください。

みんなで盛り上げよう！

# 第3回 美し国三重 市町対抗駅伝

生涯学習・スポーツ課 (☎27886)

## コース・伊勢市代表選手紹介

(敬称略)

第1区 県庁前		1.28km 小学生女子	三宅 可蓮 (北浜陸上クラブ6年・12歳)
	成績	伊勢市小学生選考会女子 1500メートル優勝	
	コメント	1秒でも早く2区の走者にタスキを渡し、伊勢市が優勝できるように私も頑張ります。	
第2区 矢田カップ店前		1.85km 小学生男子	三宅 大 (北浜陸上クラブ6年・12歳)
	成績	伊勢市小学生選考会男子 1500メートル優勝	
	コメント	優勝をめざしてがんばって走ります。	
第3区 大倉交差点ガリバー前		3.76km 中学生女子	久保倉実里 (宮川中2年・14歳)
	成績	三重県ジュニアオリンピック2年 1500メートル優勝	
	コメント	たくさんの人に伊勢市を応援してもらえるように、力強い走りでの次の区間にタスキをつなぎます。	
第4区 シューズ愛ランド前		5.65km 中学生男子	三浦 健太 (宮川中3年・15歳)
	成績	三重県中学校陸上競技選手権 3000メートル2位	
	コメント	伊勢市の代表として精一杯走り、伊勢市が優勝するよう、次の区間にタスキをつなぎたいです。	
第5区 サークル三雲中道店前		4.60km 40歳以上男子	山口 直人 (明野航空学校・45歳)
	成績	三重マスターズ選手権 5000メートル優勝	
	コメント	伊勢市代表として精一杯走ります。応援よろしく申し上げます。	
第6区 メガネの赤札堂前		6.36km ジュニア男子	濱田 誠也 (上野工業高3年・18歳)
	成績	全国高校駅伝出場 (5区)	
	コメント	伊勢市代表で走らせて頂くことに誇りと感謝の気持ちを持って、優勝に貢献できればと思っています。	
第7区 JA松阪くしだ支店前		2.89km 一般女子	三浦 琴乃 (伊勢高2年・17歳)
	成績	三重県高校新人大会 800メートル優勝	
	コメント	ずっと憧れていた市町駅伝に出場することができて、本当に嬉しいです。伊勢市のために精一杯走ります。	
第8区 中日新聞川井販売店前		3.43km 20歳以上女子	阿竹 美佳 (株菊川鉄工所・43歳)
	成績	2009 横浜国際女子マラソン出場	
	コメント	1秒でも早く次へタスキをつなげられるよう精一杯頑張ります。	
第9区 マクドナルド玉城店東側		5.95km ジュニア女子	森田菜津紀 (宇治山田商業高3年・18歳)
	成績	東海高校総体 1500メートル優勝	
	コメント	おおきな Power 全開！！	
第10区 坂本竹材店前		6.425km 20歳以上男子	井上 翔太 (駒澤大2回生・20歳)
	成績	箱根駅伝8区 区間3位	
	コメント	走らせていただくことに感謝しながら、自分の役割を果たしたいと思います。	

※「広報いせ」2月号と同時配布したチラシ、「真政だよりみえ」2月号にも関連記事が掲載されていますのでご覧ください。

- 両部門とも上位8チーム
- 両部門合わせた上位3チーム
- 両部門とも、各区分1位の選手に区間賞
- 前大会よりタイムの上げ幅が大きかった上位3チーム(入賞チームを除く)に敢闘賞

とき 2月21日(日)、午前9時〜(雨天決行)  
部門 市の部・町の部  
表彰

## ほかの選手団の皆さん

第1区	中村 佳恵 (佐八陸上クラブ6年・12歳)
第2区	濱崎 優紀 (南勢陸上クラブ6年・12歳)
第3区	山下友理香 (港中2年・14歳)
第4区	馬場 良祐 (厚生中3年・15歳)
第5区	黒 宏志 (陸上自衛隊・49歳)
第6区	山田 侑矢 (伊勢高2年・16歳)
第7区	坂口 茅 (城田中2年・14歳)
第8区	瀬田 沙織 (伊勢市社会福祉協議会・27歳)
第9区	作野沙希菜 (宇治山田商業高2年・17歳)
第10区	森 正 (宮川医療少年院指導員・36歳)
監督	山本 顕 (宇治山田商業高等学校教諭) コメント 県下トップレベルの中学生・高校生を中心としたチーム。前半で先頭集団に付き、良い流れで後半の区間にタスキをつないでいきたい。伊勢市民の方々の応援をお願いします。
コーチ	立花 充 (佐八陸上クラブ)
支援 コーチ	辻 弘樹 (北浜陸上クラブ) 伊藤さとみ (佐八陸上クラブ) 高橋 昌也 (北浜陸上クラブ) 柿本 隆宏 (南勢陸上クラブ)

# 市立小・中学校の 体育施設の利用

生涯学習・スポーツ課 (☎27891)



市は、市立小・中学校の体育施設を開放しています。施設の利用を希望する団体は、事前に申請する必要があります。

**申請方法** 3月1日(月)～15日(月)に、申請書(次の申請先にあります)を直接各申請先へ

- 申請先**
- 旧伊勢市内の学校：各学校
  - 二見町内の学校：二見公民館
  - 小俣町内の学校：小俣総合体育館
  - 御園町内の学校：御園B & G 海洋センター
- ※複数の団体の利用希望が重複した場合は、学区内にある団体を優先します。

施設使用料 (照明を使用した場合のみ必要) 平成22年4月1日以降

施設	学校名	使用料
体育館	小俣小・明野小・御園小・倉田山中・五十鈴中・厚生中・宮川中・港中・二見中・小俣中・御園中	全面：1,000円/2時間 片面：500円/2時間
	上記以外の小・中学校	全面：500円/2時間
運動場	宮川中・小俣中・二見中	全面：1,000円/1時間
	御園小	全面：500円/1時間
テニスコート	小俣中・御園中	1コート：300円/1時間

シリーズ

## 探訪・伊勢の博物館 8

文化振興課内・伊勢まるごと博物館  
ネットワーキング会議事務局 (☎27885)

### 山田奉行所記念館

山田奉行所は、江戸幕府が開かれた1603(慶長8)年に開かれ、神宮の警護や御遷宮にかかる社殿などの造営、神宮領および幕府領の裁判、伊勢湾周辺の警備などを職務として、幕末まで存続しました。

歴代48人の山田奉行の中

には、のちに江戸町奉行として有名になった大岡忠相もいて、1712(正徳2)年から約5年間在勤していました。

山田奉行所記念館は、1846(弘化3)年に山田奉行所が再建されたときの図面を基に、その一部に当たる書院やお白州(裁きを行う場所)などを復元し、平成17年に完成したものです。建物の面積は、当時の奉行所の約6分の1に当たります。



### 山田奉行所記念館

**所在地** 御園町上條1602  
**電話番号** ☎8833  
**開館時間** 9:00～16:00  
**休館日** 毎週火曜日(祝日の場合は翌日)  
年末年始(12月29日～1月3日)  
**入館料** 無料

館内には、山田奉行所全体の復元模型や、山田奉行が乗った御座船(将軍や奉行が乗る船)「虎丸」の

### イベント情報

冬期特別展示

白井徳得遺作展

とき 2月3日(水)～3月31日(水)

内容 古市にあった油屋の分家で旅客業を営んでいた鎌田屋の主人・白井徳得による文人画・俳画(主に大正時代の作品)などの展示  
※2月13日(土)・午後2時から、同館職員が展示物についての説明を行います。

冬期特別行事

小笠原流大的式

とき 2月28日(日)、午前11時～

内容 弓馬術礼法小笠原流三重支部による華麗な演技(大きなのを複数の人が連続して弓矢で射る儀式)の披露

模型、山田奉行所水軍の訓練の図、書の才能に優れていた47代奉行・秋山安房守の書などが展示されています。



# 副市長が 決まりました

職員課 (☎2155505)

伊勢市副市長に、松下裕さん(勢田町)が、平成21年12月23日付で就任しました。



松下裕 副市長

松下副市長は、昭和26年1月21日生まれ。昭和48年4月に市職員となり、清掃事業課副参事、廃棄物対策課長、商工労政課長、総務課副参事、行政改革推進課長、地方分権推進室参事、総合政策推進部長、財務政策部長、総務部長を務めました。

## 監査委員

職員課 (☎2155505)

議員から選任する監査委員  
・上田修一さん(辻久留3丁目)

(平成21年12月14日付け)

有識者から選任する監査委員

・中井豊さん(馬瀬町)

(平成21年12月24日付け)

## 選挙管理委員・同補充員

選挙管理委員会 (☎2156635)

### 選挙管理委員

・鈴木市郎さん(船江1丁目)

・森本保治さん(二見町溝口)

・伴野加代子さん(御園町高向)

・西宮晴一さん(小俣町本町)

### 選挙管理委員補充員

・繁野清美さん(二俣2丁目)

・西田均さん(辻久留3丁目)

・松下裕さん(勢田町)

・藤本亨さん(船江1丁目)

(平成21年12月22日付け)

## 教育委員

教育総務課 (☎227875)

### 教育長

・宮崎吉博さん(岩淵1丁目)

### 教育委員

・中居信明さん(鹿海町)

(平成21年12月23日付け)

## 公平委員会委員

職員課 (☎2155505)

・松本由香里さん(岡本3丁目)  
(平成21年12月26日付け)

# 各種委員が 決まりました

## 企業の課題解決に向けて ～企業支援員の活動報告～

地域企業を取り巻く環境は大変厳しく、多くの企業はさまざまな課題を抱えています。産業支援センターでは、企業支援員を配置し、市内の企業が課題解決を図るための支援を行っています。これまで行ってきた支援活動の一例を紹介します。



## シリーズ産業支援

# やる気を支援! 地域産業を元気に

産業支援課 (☎635677)



### ◆作業環境改善の支援

食品の製造をしている企業では、「食品の安全・安心」が求められることから、県の食品サポート員派遣事業と連携して、食品製造の基本である「7S運動」(整理・整頓・清掃・洗浄・殺菌・しつけ・清潔)を実施しました。

実際に作業場の片付けを行い、従業員に7Sの大切さをあらためて実感していただきました。



### ◆企業間取引の仲介支援

照明器具の組み立てを行っている市内の企業が、照明の端末部品を作る企業を探していました。

これまでは関西圏から仕入れていたようですが、品質が良くて安価に製造できる市内の企業を紹介したところ、取引が成立し、製品が多量生産されるようになりました。

### ◆新分野進出の支援

化学品や食料品などの配送用包装材として、紙製の筒状容器を製造している企業がありました。

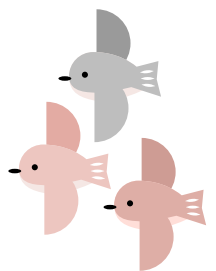
その製品をほかの用途にも利用できる形状に改良する提案や販売先の提案をしたところ、個人消費者向けの収納インテリア箱・贈答品用容器などの開発や、販売先の開拓につながりました。



贈答品用容器

### ◎企業の皆さんへ

企業支援員が直接企業に向いて相談に応じます。気軽に相談してください。



# めざせ！ ごみゼロのまち

環境課 (☎②) 5543)

**金属類や缶類などの  
分け方・出し方を変更**

これまで、「金属・その他」「アルミ缶」「スチール缶」の分別方法は、旧伊勢市・二見町・小俣町・御園町でそれぞれ異なっていました。4月から、市内全域で分別方法を統一するため、これらの品目をまとめて、「缶・金属類」として回収します。

なお、「缶・金属類」は、資源ステーションへ出して下さい。



**スプレー缶を出すときのお願**  
スプレー缶をそのまま出すと、ごみ収集車で火災が発生する原因となります。スプレー缶は、使い切ったから、風通しのよい所で必ず穴を空けて、中身が残っていないことを確かめて出してください。

旧伊勢市・御園町	金属・その他	
	アルミ缶	
	空き缶類	
二見町	金属・その他	アルミ缶
	スチール缶	
	アルミ缶	
小俣町	金属・その他	アルミ缶
	スチール缶	アルミ缶
	「アルミ缶」「スチール缶」「金属・その他」はそれぞれ分けていました。	



**缶・金属類**

**<缶・金属類の出し方>**  
資源ステーションへ持ち込み、缶類と缶類以外の金属類とに分けて出してください。

**缶類**  
・アルミ缶  
・スチール缶

**缶類以外の金属類**

⇩ ネットへ      ⇩ かごへ

イメージ図

**時間帯別に  
防災対策をチェック**  
地震がいつ起こるかによって、とるべき行動が変わってきます。下表を参考に、発生時間に応じた対策を考えておきましょう。

- 突然地震が起こったら…?**
- 地震は、突然わたしたちに襲い掛かってくる。地震に備えて、日ごろから、家庭や職場、地域の状況に見合った防災対策に取り組むことが大切です。
- 建物の耐震対策を行いましょ
  - 食料や飲料水を備蓄しておきましょう
  - 家族全員で地域の防災訓練に参加しましょう
  - 訓練を通して、自主防災組織・消防団・事業所などの協働を進めましょう

- 就寝中のことを考えて…
  - 寝室の家具類は固定してある、または寝ている部屋に家具類を置いていない
  - 寝床のそばに懐中電灯・ラジオ・履物を置いてある
  - 廊下・階段・ベランダには、避難を妨げる物を置いていない
  - 夜間でも安全に避難できる経路を確認してある
- 自宅にいることを考えて…
  - 子どもが通う学校との連絡方法が決まっている
  - 自分が地域でどのような防災活動を行うのか決まっている
  - いざというときに近所で助け合うことができる
- 通勤途中のことを考えて…
  - 自分がどのような行動をとればよいか普段から考えている
  - 家庭や職場への連絡方法が決まっている
- 職場にいることを考えて…
  - 従業員一人一人がどのような行動をとるのか決まっている
  - 来客者への対応方法（避難誘導など）が決まっている
  - 電話が使えなくても、情報の収集・伝達ができる

シリーズ防災

災害は  
忘れたころに  
やってくる

**知る  
備える  
行動する**

危機管理課 (☎②) 5523



## 伊勢図書館

☎2100077・FAX2100078  
 休館日 毎週水曜日、第2金曜日  
 開館時間 午前9時～午後7時

### おはなし会

とき 毎週土曜日、午後2時30分～  
 ところ 1階・おはなしコーナー  
 内容 絵本や紙芝居などの読み聞かせ

### あかちゃんえほんのじかん

とき 2月25日(木)、午前11時～  
 ところ 2階・視聴覚室  
 内容 赤ちゃん絵本の紹介や読み聞かせ、手遊びなど

### 上映会

とき 2月14日(日)、午後1時30分～  
 ところ 2階・視聴覚室  
 内容 「ガリバー旅行記」(アニメ)、日本語吹き替え

### 施設利用抽選会(4月～6月分)

とき 2月5日(金)、午前10時～(受け付けは午前9時50分～)  
 ところ 2階・視聴覚室

### 伊勢図書館・小俣図書館共通

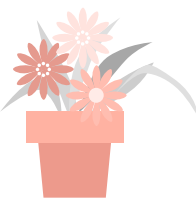
#### インターネット予約を開始

4月から、貸し出し中の図書に対するインターネット予約を

### リサイクルフェア

とき 3月6日(土)・午前9時20分～午後3時、3月7日(日)・午前9時～午後3時  
 ところ 2階・視聴覚室  
 内容 保存期間を過ぎた雑誌(100種類以上・約4000冊)や図書(約2700冊)をリサイクルします

※6日(土)・午前11時までは入場制限(午前9時から、先着100人に整理券を配布)を行います。1人につき10冊までとします。そのほかの時間帯は、入場冊数とも制限はありません。



開始します。2月1日(日)から、申請用紙をカウンターで配布します。



### シリーズ人権

## 一人ひとりが輝くために

人権政策課 (☎215546)

### 人権講習会「松本サリン事件からの教訓」より

12月6日、生涯学習センターいせトピアで、人権講演会を開催しました。

講師の河野義行さんは、「松本サリン事件」を最初に警察へ通報した人です。

この事件では、7人が命を失い、河野さんの妻も意識不明に陥りました。

河野さん自身も被害者であるにもかかわらず、事件の2日後から1年近く、警察・マスコミ・世間から、サリンをまいた犯人だと決めつけられたのです。

その過程には、当時の警察やマスコミの予断と偏見そして、不当な捜査や誤報を認めようとしない体質がありました。

しかし、責任があるのは警察やマスコミだけでしょうか。

不確かな情報を信じ込み、誹謗中傷を繰り返し、河野さんと家族を苦しめたのは「世間」でした。「世間」は、河野さんの周囲にいる関係者を許しませんでした。

弁護を引き受けた事務所には抗議の電話やファクスが相次ぎ、1年後には依頼がなくなり、友人の町会長は、町会から出て行ってほしいという要求を突き付けられます。親せきの女性も、嫁ぎ先から離婚を迫られたようです。サリンの後遺症で河野さんが入院した病院も、殺人鬼を看護する病院だという批判を浴びて、河野さんを退院させるのです。

最もひどかったのは、河野さん自身に対するバッシングでした。「人殺し!」町から出て行け!」など、自宅には、誹謗中傷の電話や手紙が相次ぎました。

しかし、河野さんは逃げませんでした。電話番号を変えようと言う息子にこう語ります——「現実から逃げていては世間からつぶされる。正面から真摯に対応しよう」。河野さんは、電話や手紙に対して、一つ一つ丁寧に自分の思いを返していったのです。

翌年、地下鉄サリン事件が起こり、間もなく「松本サリン事件」がオウム真理教の仕業だと判明します。ようやく河野さんの無実が証明されたのです。

わたしたちは、毎日たくさんさんの情報を受け取りますが、それらをうのみにし、冷静さを失うと、同じ過ちを繰り返すことになります。うわさや偏見に惑わされることなく物事を正しく判断する力は、人権を大切に



汚損・破損した本を展示

汚損・破損によって、修理が必要になった本や、貸し出しできなくなってしまった本を展示します。

伊勢図書館

とき 2月13日(土)～23日(火)  
ところ 2階・展示ホール  
小俣図書館  
とき 2月13日(土)～22日(月)  
ところ 1階・ロビー

小俣図書館

☎ 3900・FAX 3902  
休館日 毎週火曜日、第2金曜日  
開館時間 午前9時～午後7時

おはなし会

★赤ちゃんおはなし会  
2月11日(祝)、午前11時～  
★たんぽぽおはなし会  
2月13日(土)、午後3時～  
★ピッポの会・紙芝居  
2月21日(日)、午前11時～  
※場所は、1階・おはなしのへやです。

図書館おはなし会&工作教室

とき 2月27日(土)、午後3時～  
ところ 1階・おはなしのへや  
対象 3歳～小学生(就学前の子どもは保護者同伴)  
内容 ひな祭りにちなんだおはなし会の後、ひな人形を作りま

映画上映会

とき 2月20日(土)、午後2時～  
ところ 2階・視聴覚室  
内容 「キタキツネ物語」(アニメ)

図書館でヒミツ発見!

△調べもの教室▽  
とき 3月6日(土)・13日(土)・20日(土)、午前9時30分～11時30分  
(全3回)

ところ 2階・会議室  
対象 小学生(全日程に参加)

きる人

内容 調べものをするとき役立つ図書館の利用方法を学んだ後、調べものをして壁新聞にまとめます  
定員 10人(先着順)  
申し込み 2月13日(土)から、直接・電話・ファクスで同館へ

今月の特集コーナー

★冬のオリンピックを楽しもう!  
冬のオリンピックや、開催地であるカナダのバンクーバーに関する本を紹介します。  
★あなたは今、恋してますか?  
片思い・初恋・新しい恋など、いろいろな愛を描いた小説や絵本を紹介し

★身の回りには数字がいっぱい!  
2月は1年で最も日数が少ない月です。わたしたちは、さまざまな数字に囲まれて生活しています。数字が出てくる絵本や読み物などを紹介し



ケーブルテレビ 番組案内

※放送時間や内容は、変更することがあります。

伊勢市行政チャンネル番組表

アナログ 10チャンネル・アナログ 21チャンネル(御菌地区のみ)  
デジタル 123チャンネル  
広報広聴課 (☎ 5515)

伊勢市テレビ広報「みてきいて伊勢」

放送時間 午前6時・9時・正午・午後3時・6時・9時～

■特集 地上デジタル放送について

■お知らせ

2/1～7 確定申告と市・県民税の申告相談①、おひなさまめぐり in 二見

2/8～14 確定申告と市・県民税の申告相談②、このごみ何ごみ?

2/15～21 水道料金などの口座振替、確定申告と市・県民税の申告相談②、介護予防啓発「口腔訓練教室」

2/22～28 おひなさまめぐり in 二見、確定申告と市・県民税の申告相談②、ボランティア団体の紹介



アイティービーコミュニティチャンネル番組表

アナログ8チャンネル・デジタル 121チャンネル  
(株)アイティービー (☎フリーコール 0120・270・089)

放送時間 午前6時～翌日午前2時

■アイティービーニュース

- 月曜日～金曜日の毎日午後7時に更新
- 土曜日・日曜日の午後7時から、週間ダイジェストを放送

■企画番組など (内容が更新される週を掲載しています)

2/1～7 ひよこらぶスペシャル～一年生になったら～、桂文我の伊勢本街道、散歩、8ミリフィルムに残る風景、くつろぎの時間

2/8～14 ひよこらぶスペシャル～一年生になったら～、ぐるぐるグルメ、the beach break、フォトスケッチ、トップに聞く

2/15～21 ひよこらぶスペシャル～一年生になったら～、Ladies Angler、それぞれの生き方

2/22～28 ひよこらぶスペシャル～一年生になったら～、放課後クラブ、年寄万歳、探歩々隊、どうやって作ってるの?、ふるさと宮川

※詳しくは、アイティービーのチャンネルガイド・ホームページ・電子番組表(EPG)をご覧ください。



# みんな笑顔 伊勢の元気人

## 健康づくり通信

申し込み(午前8時30分)

健康課

(☎272435、FAX210683)

参加費などの記載のないものは無料

二見総合支所福祉健康課(☎421113)  
御園総合支所福祉健康課(☎220261)

問い合わせ

健康課(☎272435)

小俣保健センター(☎278770)

### 離乳食教室

とき ①2月25日(木)・②3月5日(金)、午前10時30分～正午

ところ ①中央保健センター、

②二見老人福祉センター

対象 市内在住の乳児(①

生後6カ月まで、②生後7

カ月～11カ月)の保護者

内容 離乳食(①初期～中

期、②後期～完了期)のお

話と試食

定員 各30人(先着順)

申し込み 2月2日(火)から、

電話またはFAXで健康課へ

### パパとママの教室

とき ①2月27日(土)・②3

月5日(金)、午前10時～正午

ところ 中央保健センター

対象 ①初妊婦と夫、②初

妊婦

伊勢の元気人

健康づくり通信

内容 ①2人で赤ちゃんを

迎えるために(沐浴実習・

妊婦模擬体験・着替え体験、

②これから始まる子育てに

ついて(保健師のお話・絵

本の読み聞かせ)

定員 30人程度(先着順)

持ち物 母子健康手帳

申し込み 2月2日(火)から、

電話またはFAXで健康課へ

### 乳がん集団検診

子宮がん集団検診

とき・ところ・定員・料金

下表のとおり

対象 市内に在住している

30歳以上の人で、今年度ま

だ受診していない人

持ち物 バスタオル(乳が

ん集団検診のみ)、健康手

帳(持っている人)

### 乳がん集団検診・子宮がん集団検診

とき・ところ	検診名	検診方法	料金	定員(先着順)
2月8日(月) 〔中央保健センター〕	乳がん集団検診	マンモグラフィ (乳房のX線撮影)	1,100円	10:00～11:00 45人
				13:00～14:30 50人
2月15日(月) 〔ハートプラザみその〕	子宮がん集団検診	頸部検診	1,300円	70人

※料金は、当日持参してください。(70歳以上は無料)  
※乳がん集団検診は、ペースメーカーやシリコンが入っている人、授乳中・妊娠中・妊娠の可能性のある人は、受診を避けてください。

申し込み 2月1日(月)から、  
検診名・検診日時・住所・  
氏名・生年月日・電話番号  
を、電話またはFAXで健康課へ

### ヘルスマイト料理講習会

とき・ところ・定員 左表

のとおり

対象 市内在住の人

テーマ 風邪予防 体ほか

ほか料理

参加費 300円(当日持参)

持ち物 エプロン、三角巾、

米 $\frac{1}{2}$ カップ

申し込み 2月2日(火)から、

電話またはFAXで健康課へ

### ヘルスマイト料理講習会

とき	ところ	定員(先着順)
2月9日(火)	小俣保健センター	35人
2月17日(水)	三津コミュニティセンター	20人
2月24日(水)	福祉健康センター	30人
2月26日(金)	ハートプラザみその	30人

※いずれも時間は、午前9時30分～午後1時です。



### 介護予防地域講座

介護が必要となる状態を  
予防するためには、元気な  
うちから介護予防に取り組  
むことが大切です。

寝たきりや認知症を防ぎ、  
介護されることなく、いつ  
までも自分らしく生き生き  
と生活できるように、介護予  
防について学びませんか。

市では、保健師が地域の  
公民館などに出向き、転倒  
骨折予防や認知症予防など  
の介護予防についての講話  
や実技、楽しいレクリエー  
ションを行っています。

自治会や地域の仲間の集  
いなどで、ぜひ利用してく  
ださい。

開催時期 2月～3月(相  
談に応じます)

募集団体 10団体(1団体  
10人以上)

申し込み 健康課へ

※会場は、各団体で準備し  
てください。

## 主な相談など

内 容	と き	と ころ	問 い 合 わ せ 先
子育て相談	2月 2日(火)	9:30 ~ 11:00 13:30 ~ 15:00	二見老人福祉センター
	2月 9日(火)		中央保健センター
	2月 16日(火)		ハートプラザみその
	2月 23日(火)		小俣保健センター
保健師・保育士の子育て健康相談 (子育て健康相談、身長・体重測定、親子ふれあい遊びなど)	2月 26日(金)	10:00 ~ 11:30	神社地区 コミュニティセンター
成人健康相談 成人栄養相談 (成人栄養相談は要予約)	2月 3日(水)	9:30 ~ 11:00	小俣保健センター
	2月 18日(木)	13:30 ~ 15:00	中央保健センター
	2月 24日(水)	9:30 ~ 11:00	二見老人福祉センター
	2月 25日(木)	13:30 ~ 15:00	ハートプラザみその
エイズ検査	毎週火曜日	9:00 ~ 11:00	伊勢保健福祉事務所 (県伊勢庁舎内)
	毎月第2火曜日	17:30 ~ 19:00	
こころの健康相談 (要予約)	2月 18日(木)	13:00 ~ 15:00	伊勢保健福祉事務所 (☎275148)

※対象は、伊勢保健福祉事務所が実施するものは県内在住の人、そのほかは市内在住の人です。

## 救急医療

安易な救急車の利用や軽症患者の二次救急受診は、深刻な医師不足の中、重症患者への迅速な対応の妨げとなっています。伊勢地区の救急医療体制を守るため、皆様のご理解・ご協力をお願いします。

### 一次救急【軽症の人】

- かかりつけ医
- 休日・夜間応急診療所 など

### 二次救急【重症の人】

- 山田赤十字病院 (当番制)
- 伊勢総合病院

### 休日・夜間応急診療所

	診療時間	診療科目
休日	日曜日・祝日 10:00 ~ 12:00 13:00 ~ 17:00	内 科 小児科 歯 科
	夜間 19:30 ~ 22:00	内 科 小児科

※重症の人や、右表の診療時間以外・診療科目以外で診療を受けたい人は、次へ問い合わせてください。

■救急医療情報センター ☎281199、音声自動案内 ☎0800-100-1199  
■医療ネットみえのホームページ <http://www.qq.pref.mie.jp/>

内科・小児科 (☎28795)、歯科 (☎270829)

## 地域福祉計画 地域懇談会

学区	と き	と ころ
御  菌	2月 15日(月)	ハートプラザみその・2階保健会議室
中  島	2月 19日(金)	中島小学校・体育館
明  倫	2月 22日(月)	市役所東庁舎・4階4-3会議室
佐  八	2月 24日(水)	佐八小学校・1階ワークスペース
進  修	2月 26日(金)	宇治公民館
修  道	3月  1日(月)	修道小学校・3階視聴覚室
二  見	3月  3日(水)	二見老人福祉センター・集会室
今一色	3月  5日(金)	今一色小学校・1階家庭室
厚  生	3月  9日(火)	福祉健康センター・2階娯楽室
沼  木	3月 10日(水)	沼木地区コミュニティセンター
小俣・明野	3月 15日(月)	小俣図書館・2階ホール

※いずれも時間は、午後7時～9時です。

※ほかの学区については、「広報いせ」新春号・4ページに掲載しています。

※駐車場に限りがありますので、乗り合わせるなどしてお越しください。

「地域福祉計画」について、左表  
「地域福祉計画・地域福祉  
るまちを目指して策定した  
きと安心して健康に暮らせ  
組みを築き、誰もがいきい  
支え合い・助け合いの仕

のとおりに説明会を開催しま  
すので、ぜひ参加してくだ  
さい。



**地域福祉計画**  
 みんなの絆と地域のかで育む  
**地域懇談会**  
 心豊かなまちを目指して  
 生活支援課 (☎215557)





# 情報コーナー

【受講料・参加費などの記載のないものは無料】

## 募集

### 広報いせ

### 有料広告を募集

広報広聴課 (☎255515)

「広報いせ」の有料広告について、平成22年5月号〜平成23年4月号の広告を募集します。

掲載位置 「広報いせ」の情報コーナーの各ページ最下段

掲載料金 (1回につき)

- 60mm×88mm…1万円
- 60mm×180mm…2万円

※広告の規格や申し込み方法など、詳しくは、同課へ問い合わせるか、市のホームページをご覧ください。

※これらの広告は企業広告であり、市が広告主や商品などを推奨するものではありません。

## 市営吹上駐車場の利用者募集

管財契約課 (☎25526)

対象 市内に在住または通勤している人

車両 軽自動車、小型自動車、普通自動車 (マイクロバス、トラックなどは利用できません)

利用期間 4月1日〜平成23年3月31日 (24時間利用可能)

台数 50台 (申し込み多数の場合は抽選)

料金 月額8240円

申し込み 2月4日(木)〜12日(金)

提出書類 車検証の写し、住所確認書類 (運転免許証・健康保険証など、市内在住の人のみ)、勤務先の在職証明書 (市外在住の人のみ)

## 廃棄物減量等推進審議会の委員募集

環境課 (☎25540)

資格 4月1日現在で、市内に住または通勤・通学している20歳以上の人

任期 委嘱の日〜平成24年3月31日

活動内容 ごみの減量・資源化などに関する審議

定員 3人以内

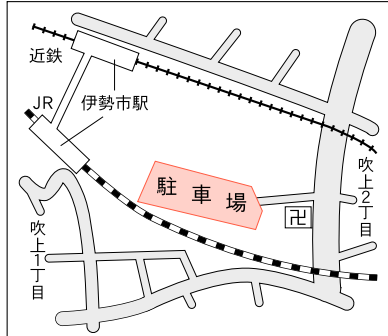
申し込み 2月1日(月)〜26日(金)

(当日消印有効) に、応募用紙とレポートを、直接または郵送・Eメールで同課 (〒516-8601 岩渕1丁目7-29、アドレス akenohoshi@city.ise.nie.jp) へ

※応募用紙は、2月1日(月)以降、同課で配布します。また、市のホームページからダウンロードできます。

※レポートは、「ごみの減量・資源化に関するわたしの考え」をテーマに、A4サイズの用紙に600文字程度で作成してください。

吹上駐車場位置図



- 伊勢市駅北口 (近鉄側) まで 徒歩約6分
- 伊勢市駅南口 (JR側) まで 徒歩約9分
- 宇治山田駅まで 徒歩約7分



# KUMON

公文書写教室は生涯学習のパートナーです。

## 書写

ペン習字 かきかた 筆ペン 毛筆

## 生徒募集中

五十鈴ヶ丘教室  
伊勢市楠部町 263-8  
毎週 = 火・土 / 10:00~12:00, 14:00~17:00  
水 / 10:00~12:00, 14:00~20:00  
tel 0596-(23)-6322

■子育て支援事業  
わくわくひろば(無料)  
随時募集中(0~2才)



■平成22年度 暁の星ナーサリー募集  
1 日体験教室 (2才児親子教室)  
2 月1日(月) } 10:00~11:00  
8日(月) }

※園へお申し込み下さい。  
(1/29まで)  
お電話・FAX・Eメール、  
いずれでも可。

学校法人 マリア学園

## 暁の星幼稚園

三重県伊勢市小俣町本町1336(JR宮川駅裏)  
TEL 0596-22-0689 FAX 0596-22-0691  
ホームページ <http://www.akenohoshi.com/>  
E-mail:maria@akenohoshi.com



## 催し物



**まちづくり市民会議  
市議会議員との意見交換会**  
行政経営課 (☎②55510)

伊勢市まちづくり市民会議では、市議会議員との意見交換会を行います。ぜひ傍聴してください。

とき 2月6日(土)、午後1時～(傍聴受け付けは午後0時30分)

ところ 傍聴受け付けは市役所本館・1階市民ホール

内容 「こうすれば、伊勢市は良くなる！」～議員の考え・市民の声～

**都市計画審議会**  
都市計画課 (☎②55591)

とき 2月18日(木)、午後1時30分

ところ 市役所本館・3階委員会室  
内容 伊勢都市計画道路の変更についての審議

※傍聴を希望する人は、当日午後1時から、市役所本館・3階3-3会議室で受け付けをしてください。

## 社会福祉大会

生活支援課 (☎②55557)

とき 2月17日(水)、午後1時～  
ところ ハートプラザみその・多目的ホール

内容 社会福祉の向上に努めた個人・団体の顕彰、福祉講演会「老いの風景―介護する側、される側の心理や老いへの心構え―」渡辺哲雄さん(日本福祉大学中央福祉専門学校専任教員)

**戦争犠牲者追悼式**  
生活支援課 (☎②55557)

とき 2月23日(火)、午前10時30分

ところ 生涯学習センターいせトピア・多目的ホール  
内容 戦争犠牲者の冥福と恒久平和を祈念します

臨時無料バス

・伊勢市駅前三重交通定期バス11番乗り場：午前9時20分～50分に2台運行

・一見老人福祉センター：午前9時45分に1台運行

・小俣総合支所：午前9時30分に1台運行

・ハートプラザみその：午前9時45分に1台運行

## 観光文化会館自主事業

観光文化会館 (☎②5105)

林家正蔵・三平襲名記念公演

とき 3月28日(日)、午後2時～(開場は午後1時30分)

入場料 3500円、ペアチケット6500円(全席指定席)

高嶋ちさ子 12人のヴァイオリニストスペシャル

とき 5月8日(土)、午後3時～(開場は午後2時30分)

入場料 5000円(全席指定席) 共通項目

入場券販売 同館・喫茶アイドル・相可屋楽器店・村林楽器伊勢店・チケットぴあなど

※ペアチケットは、同館のみの販売となります。



**車いす** 伊勢市外出支援サービス事業利用券使えます。

**ストレッチャー車で  
ご送迎いたします!!**

例えば…  
ご自宅のベッドからの介助、病院の転院、入・退院時、透析、旅行、ご家族と一緒に、日常的な外出など

経験を積んだ専門の介助搬送スタッフが責任をもって行います。

訪問介護サービスも行っております。まずは、ケアマネージャーさんにご相談下さい。

野呂タクシーグループ

ケア移送 **野呂**

三重県指定事業所2470801248

訪問介護ステーション

**桜桃**  
SAKURANBO

**TEL0596-22-2130**

三重県伊勢市小俣町相合479 noro.taxi@mbe.nifty.com URL : <http://www.geocities.jp/norojidousya/kaigo.sakuranbo.annai.html>

**お知らせ**

**放置船舶の対策を  
実施します**

監理課 (☎②5582)

勢田川などに無秩序に係留されている船舶(放置船舶)の対策を実施するため、住民代表者・関係団体・国・県・市で構成する勢田川等水面利用対策協議会が設立されました。

今後は、この協議会で協議・検討を行い、放置船舶の対策を実施します。

詳しくは、国土交通省三重河川国道事務所のホームページ (<http://www.dr.mlit.go.jp/hiei/>) をご覧下さい。



放置船舶の状況 (一色町付近)

**里親になりませんか**  
南勢志摩児童相談所 (☎⑦5143)

里親とは、親の死亡・病気、子どもへの虐待などの事情により、家庭で暮らすことができない子どもを、自分の家庭に迎え入れ、愛情を込めて養育する人のことです。里親になるには、児童相談所へ申し込みをし、里親として登録をする必要があります。

なお、児童相談所が子どもを里親に委託する場合、子どもの生活費と里親手当が支払われます。

里親制度について関心がある人や、里親になることを希望する人は、同所へ連絡してください。



**農業委員会委員  
選挙人名簿の縦覧**

選挙管理委員会 (☎②5635)

とき 2月23日(火)～3月9日(火)、午前8時30分～午後5時15分  
ところ 市役所東庁舎・4階選挙管理委員会室 (閉庁日は守衛室)

**産業別最低賃金**

業種	時間額
ガラス・同製品製造業	768円
電線・ケーブル製造業	788円
洋食器・刃物・手道具・金物類製造業	785円
電子部品・デバイス・電子回路、電気機械器具、情報通信機械器具製造業	773円
建設機械・鉱山機械製造業、自動車・同附属品製造業、船舶製造・修理業、船用機関製造業、産業用運搬車両・同部分品・付属品製造業、その他の輸送用機械器具製造業	810円

改正された産業別最低賃金は、次のとおりです。

**産業別最低賃金の改正**

三重労働局賃金室  
(☎津059・226・2108)  
伊勢労働基準監督署 (☎⑧2164)



**公務員になろう。資格を取ろう。**

**一般選考**

■選考科目  
面接・作文(400字)

**選考日**  
2010年 2/18(木) ※出願期間 2/7～2/12(必着)  
2010年 3/11(木) ※出願期間 3/1～3/9(必着)

**公務員コース**

1年間で筆記試験から面接・体力まで総合的指導。少数精鋭で確実に得点能力をアップ

**夜間公務員講座 <受付中>**

月・水・金 / 17:30～20:10



**ビジネスコース**

パソコン・簿記・CAD・フォトショップや宅建、行政書士も目指せます。いろんな技能や資格を身につけて、実社会で活躍しましょう。また、自分が何に向いているのが悩んでいる方も2年間でしっかりサポートします。

**勢京ビジネス専門学校** 伊勢市一之木4-15-14  
[E-mail] [mailto@kyoeigakuen.ac.jp](mailto:mailto@kyoeigakuen.ac.jp)  
TEL 0596-28-4739 ★就職や公務員試験のご相談も受付中★

**伊勢警察署前に移転しました**



〒516-0016 伊勢市神田久志本町1484-8  
TEL 28-1113 FAX 28-1114  
<http://www.hokaen.jp>  
営業時間 AM9:00～PM8:00(日曜日PM7:00迄)





## 国民健康保険料申告書の提出を

医療保険課 (☎②55551)  
二見総合支所生活環境課 (☎④11112)  
小俣総合支所生活環境課 (☎②7861)  
御園総合支所生活環境課 (☎②0241)

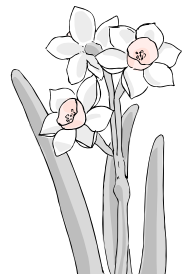
国民健康保険料申告書は、保険料の算定に必要な前年中の収入を申告していただくためのものです。

1月1日以降に市内に転入した人や、平成21年中に収入がなかった人も、国民健康保険に加入している人は、国民健康保険料申告書の提出が必要です。

なお、国民健康保険料申告書は2月中旬に郵送します。

申告 3月15日(月)までに、申告書を医療保険課・各総合支所生活環境課へ

※長寿医療制度(後期高齢者医療制度) 保険料の申告書は、6月に送付します。



## 特別障害者手当など

障がい福祉課

(☎②55558、FAX②55555)  
二見総合支所福祉健康課 (☎④11113)  
小俣総合支所福祉健康課 (☎②7862)  
御園総合支所福祉健康課 (☎②0261)

障がいのある人が自宅で介護・養育を受けている場合、次の手当を受けられることがあります。

手当を受けるためには、申請をして認定される必要があります。また、所得制限があります。

※手当は、申請をした翌月分から受けられます。

### 特別障害者手当

支給額 月額2万6440円

対象 日常生活で常に特別の介護を必要とする状態(重度の障がい)が重複している、または、それと同程度)にある20歳以上の人  
※障害年金を受給している人も受けることができます。

### 障害児福祉手当

支給額 月額1万4380円

対象 日常生活で常に介護を必要とする状態(重度の精神障がい者、

知能指数20以下の知的障がい者、身体障害者手帳1級と2級の一部に該当する程度)にある20歳未満の人

### 特別児童扶養手当

支給額 1級:月額5万7500円、2級:月額3万3800円

対象 重度の精神障がい者、知的障がい者(療育手帳A1(最重度)S B1(中度程度)、身体障害者手帳1級と3級と4級の一部に該当する程度)の状態にある20歳未満の人を養育している保護者

### 宝くじ助成で

### コミュニティの活性化

市民交流課 (☎②5563)

(財)自治総合センターから、平成21年度宝くじ普及広報事業の助成を受け、次のとおり、コミュニティの活性化の支援を行いました。今後、地域コミュニティの醸成に努めていきます。

- 西区自治会 祭り屋台購入
- 中小俣自治区 視聴覚機器購入



宝くじは豊かさ築くチカラ持ち。

宝くじは、広く社会に役立てられています。

中高年のための

# パソコンスクール

富士通オープンカレッジ伊勢は

くり返し ゆっくり ていねい

自習やビデオ学習ではなく、いつも同じ講師が担任する少人数クラス制。ゆっくりしたペースで誰にでもわかりやすい授業を心がけています。

URL <http://www.rakurakue.com/>

## 2月生募集

2月スタート  
新コース受講生募集  
・パソコン基礎コース  
・Excel集中コース

詳しくはお問合せください



富士通オープンカレッジ伊勢校

お問合せ TEL. 0596-20-5050

伊勢市黒瀬町159番地6  
営業時間/9:00~18:00 定休日/日曜日

**バイク・軽四輪・小型特殊  
自動車の変更手続き**  
課税課税務係 (☎②5531)



バイク・軽四輪・小型特殊自動車などに課税される軽自動車税は、4月1日現在で登録している人に、年額で掛かります。(月割りはありません)

次に該当する場合は、3月末日までに手続きを行ってください。

手続きを忘れると、所有していないのに税金が掛かるなどの問題が生じますので注意してください。

なお、車種によって手続き先が異なります。(下表参照)

廃車…廃棄処分が済んでいる、盗難に遭って所有していない

名義変更…他人に譲った、または譲ってもらった

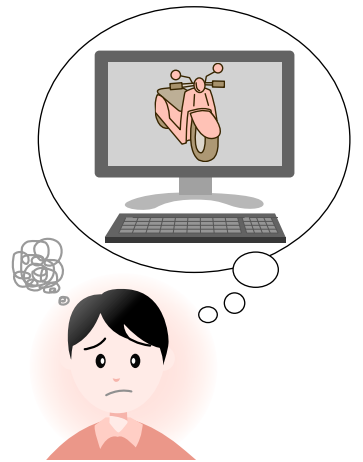
住所変更…伊勢市に転入、または伊勢市から転出した

車種	手続き先
<ul style="list-style-type: none"> <li>・125ccまでのバイク</li> <li>・小型特殊自動車 (トラクター・フォークリフトなど)</li> </ul>	<ul style="list-style-type: none"> <li>・課税課軽自動車税担当 (☎②5531)</li> <li>・二見総合支所生活環境課 (☎④1112)</li> <li>・小俣総合支所生活環境課 (☎②7861)</li> <li>・御園総合支所生活環境課 (☎②0241)</li> <li>・各支所</li> </ul>
<ul style="list-style-type: none"> <li>・126cc～250ccのバイク</li> </ul>	三重県軽自動車協会 (☎津059・234・8611)
<ul style="list-style-type: none"> <li>・三輪・四輪の軽自動車</li> </ul>	軽自動車検査協会三重事務所 (☎津059・234・8431)
<ul style="list-style-type: none"> <li>・251cc以上のバイク</li> </ul>	三重運輸支局 (☎050・5540・2055)



※小型特殊自動車(トラクター・コンバインなど)を買い替えた場合も、登録の変更手続きが必要です。

**インターネットなどによる  
原付バイクの購入時は注意を**  
課税課税務係 (☎②5531)



インターネットで原付バイクを購入した場合、原付バイクが届いても、販売証明書などの書類が届かず、登録ができない場合や、登録しても原付バイクが動かず、すぐに廃車にしなければならぬ場合などが見受けられます。

インターネットで原付バイクを購入する場合は、慎重に検討し、信頼できる人から購入してください。

※インターネットなどで原付バイクを譲る場合は、廃車手続きをしてから譲ることをお勧めします。廃車手続きをせずに譲った場合、譲り受けた人が名義変更手続きをしなければ、いつまでも前の所有者に軽自動車税が掛かります。

30th Anniversary

# HEAL SPA ISE

ヒールスパイゼ

ice swimming school.co.ltd Forest group

## 伊勢スイミングスクール

マイナスイオン水  
リラクゼーション  
プール

ポア効果  
炭酸泉

新設 ラドンボックス

アンチエイジングや生活習慣病に  
効用が期待されます。

ホルミシス効果  
ヒーリング  
ルーム

〒516-0037 三重県伊勢市岩洲 1-2-13 TEL.0596-63-5567 FAX.0596-24-2182 e-mail . healspa@forest-g.jp

<http://forest-g.jp/>

# 2月の無料相談

<b>法律</b> ※担当弁護士が、既に相手方の相談を受けている場合は、相談を受けることはできません。
とき／毎週月曜日、午後1時30分～3時30分 ところ／広報広聴課 (☎② 5515) 対象／市内に住所を有する人 定員／8人(定員を超えた場合は抽選) 申し込み／相談日当日の午後1時15分までに広報広聴課へ来所
とき／2月4日(木)、午後1時30分～3時30分 ところ／福祉健康センター 対象／市内に住所を有する人 定員／4人(定員を超えた場合は抽選) 申し込み／1月28日(木)～2月3日(水)に、社会福祉協議会伊勢支所 (☎⑦ 2425) へ来所または電話
とき／2月18日(木)、午後1時30分～3時30分 ところ／社会福祉協議会二見支所〔二見ふれあいプラザ内〕(☎④ 3994) 対象／市内に住所を有する人 定員／4人(定員を超えた場合は抽選) 申し込み／2月12日(金)～17日(水)に、社会福祉協議会二見支所へ来所または電話
とき／3月4日(木)、午後1時30分～3時30分 ところ／小俣保健センター 対象／市内に住所を有する人 定員／4人(定員を超えた場合は抽選) 申し込み／2月25日(木)～3月3日(水)に、社会福祉協議会小俣支所 (☎⑦ 0509) へ来所または電話 ※2月中に申し込みを開始するため、今月号に掲載しています。
<b>交通事故</b>
とき／第3水曜日(2月17日)、午後1時～3時(受け付けは午後2時30分まで) ところ／広報広聴課 (☎② 5515) 定員／4人(先着順) 申し込み／相談日当日の午前8時30分から広報広聴課へ電話
とき／月曜日～金曜日、午前9時～午後4時(受け付けは午後3時30分まで) ところ／三重県交通事故相談窓口(三重県栄町庁舎・3階) (☎津 059・228・7350)
<b>行政</b>
とき／第2火曜日(2月9日)、午後1時～3時 ところ／二見生涯学習センター 問い合わせ／二見総合支所地域振興課 (☎④ 1111)
とき／第3火曜日(2月16日)、午後1時～3時 ところ／広報広聴課 (☎② 5515)
とき／第4火曜日(2月23日)、午後1時～3時 ところ／小俣公民館 問い合わせ／小俣総合支所地域振興課 (☎⑦ 7858)
<b>登記</b>
とき／第2火曜日(2月9日)、午後1時～4時(受け付けは午後3時まで) ところ／広報広聴課 (☎② 5515)
<b>人権</b>
とき／毎週火曜日・水曜日・金曜日、午前9時30分～午後4時30分 ところ／津地方法務局伊勢支局 (☎⑨ 6158)
<b>公証</b> (遺言・契約証明)
とき／第1木曜日(2月4日)、午後1時～4時(受け付けは午後2時まで) ところ／広報広聴課 (☎② 5515)
<b>多重債務</b> (クレジット・消費者金融など)
とき／第3木曜日(2月18日)、午前9時30分～11時30分(受け付けは午前11時まで) ところ／市役所本館・2階第1会議室 定員／4人(先着順) 申し込み／相談日当日の午前8時30分から広報広聴課 (☎② 5515) へ電話
<b>消費生活</b> (架空請求など)
とき／月曜日～金曜日、午前8時30分～午後5時15分 ところ／商工労政課 (☎② 5512)
とき／月曜日～金曜日、午前9時～午後4時 ところ／三重県消費生活センター〔三重県栄町庁舎・3階〕(☎津 059・228・2212)

<b>婦人</b>
とき／月曜日～金曜日、午前9時～午後4時 ところ／生活支援課 (☎② 5556)
<b>母子</b>
とき／月曜日～金曜日、午前8時30分～午後5時15分 ところ／こども課 (☎② 5561)
<b>家庭児童</b> (18歳未満の子どもに関する相談・児童虐待の通告)
とき／月曜日～金曜日、午前8時30分～午後5時15分 ところ／こども課 (☎② 5709)
<b>乳幼児</b>
とき／月曜日～金曜日、午前9時～午後4時 ところ／大世古保育所 (☎⑤ 3676)
<b>幼児・小・中学生</b> (子育ての悩みや不安、不登校・いじめ・友人関係・学習のことなど)
とき／月曜日～金曜日、午前8時30分～午後5時15分 ところ／スマイルいせ〔小俣総合支所・2階〕(☎② 7867・② 7887)
<b>臨床心理士によるカウンセリング(要予約)</b> 毎週月曜日・水曜日・金曜日、午前9時～午後2時 毎週火曜日・木曜日、午前9時～午後5時
<b>青少年</b> (非行問題など)
とき／月曜日～金曜日、午前8時30分～午後5時15分 ところ／青少年相談センター〔小俣総合支所・2階〕(☎② 7894)
<b>就職</b>
とき／毎週火曜日(2月16日を除く)、午前10時～午後4時 ところ／サンライフ伊勢 対象／市内に住または通勤している35歳以下の人またはその保護者、学校の進路担当教諭 定員／5人(先着順) 申し込み／おしごと広場みえ (☎津 059・222・3309) または、商工労政課 (☎② 5568) へ電話
<b>障がい者・障がい児</b> (福祉サービスの利用相談・日常生活や就労の相談支援など)
とき／月曜日～金曜日・午前9時30分～午後6時、土曜日・日曜日・祝日・午前9時30分～午後4時30分(実施しない場合があります) ところ／障害者相談支援センター「プレス」(宮町1丁目5-20、☎⑨ 6525) 相談方法／電話・来所・訪問
<b>老人在宅介護</b>
とき／月曜日～金曜日、午前8時30分～午後5時15分 ところ／地域包括支援センター (☎② 5583)、東地域包括支援センター (☎④ 1165)、西地域包括支援センター (☎② 5055)
とき／毎日24時間対応 ところ／各在宅介護支援センター〔神路園 (☎② 6012)、双寿園 (☎③ 9231)、白百合園 (☎⑦ 1511)、山咲苑 (☎⑥ 2600)、正邦苑 (☎③ 1800)、みなと (☎⑤ 0811)、楽寿苑 (☎③ 0050)、二見ふれあいプラザ (☎④ 4423)、小俣 (☎⑦ 1155)〕 相談方法／電話・来所
<b>心配ごと</b>
とき／第1水曜日(2月3日)、午後1時～3時 ところ／小俣保健センター 問い合わせ／社会福祉協議会小俣支所 (☎⑦ 0509)
とき／第2水曜日(2月10日)、午後1時～3時 ところ／福祉健康センター 問い合わせ／社会福祉協議会伊勢支所 (☎⑦ 2425)
とき／第3水曜日(2月17日)、午後1時～3時 ところ／ハートプラザみその・多目的室 問い合わせ／社会福祉協議会御園支所 (☎② 8610)
とき／第4水曜日(2月24日)、午後1時～3時 ところ／社会福祉協議会二見支所〔二見ふれあいプラザ内〕(☎④ 3994)



12/31  
～1/1

## 年越し参りお迎え

大晦日の夜から元日の未明にかけて、伊勢市駅～外宮参道で「年越し参りお迎え事業」が開催されました。

来訪者の皆さんを温かくお迎えしようと、13の市民団体が構成する外宮前大晦日会が開催したもので、駅構内で観光案内を行ったほか、駅前広場ではかがり火をたき、木遣りや太鼓などの披露、もちや甘酒などの振る舞いを行いました。

外宮参道では、ろうそくでライトアップを行い、来訪者の足元を温かい灯で照らしました。



## 1/4 鳩山首相が来勢

鳩山由紀夫内閣総理大臣が、伊勢神宮参拝のため伊勢市を訪れました。

首相は、外宮・内宮を参拝した後、神宮司庁前で、ボーイスカウト・ガールスカウトの団員の代表から花束を贈呈されました。



広報いせ 第52号 平成22年2月1日発行  
 ■発行／伊勢市 ■編集／総務部広報広聴課  
 〒516-8601 伊勢市岩渕1丁目7番29号  
 TEL 0596-21-5515 FAX 0596-22-9699  
 URL <http://www.city.ise.mie.jp>  
 Eメール [ise-koho@city.ise.mie.jp](mailto:ise-koho@city.ise.mie.jp)  
 印刷 千巻印刷産業株式会社  
 この広報紙は、再生紙を使用しています。

# まちの話題



1/9

## 消防出初め式

県営サンアリーナで毎年恒例の消防出初め式が行われ、消防職員・消防団員が一年の無事を願うとともに士気高揚を図りました。

式典では消防団員の表彰などが行われ、その後、サンアリーナ前で消防団員による行進と一斉放水が行われました。

また、年末に消防署に導入されたばかりの35メートル級はしご車が披露され、観覧者は高く伸びるはしごを見て、頼もしく感じている様子でした。



1/10

## 新成人のつどい

県営サンアリーナで「新成人のつどい」が開催され、1,147人の新成人が出席しました。

全国的に成人式でのマナーが問題となっている中、伊勢市では、27人の実行委員たちが、創意工夫をしながら式典の運営を企画し、「平成の出発～感謝の気持ちを忘れずに～」をテーマに、素晴らしい催しとなりました。



全員で合唱する様子

## 人の動き (12月末)

総人口 134,419人(−117人) 男性 63,783人(−43人)  
 世帯数 53,397世帯(−29世帯) 女性 70,636人(−74人)  
※外国人登録者を含む。

「広報いせ」は、市のホームページ (<http://www.city.ise.mie.jp>) でもご覧いただけます。